

NIEUWSBRIEF

IGH, bemiddelingsbureau in aankoop en verkoop van lelies, gladiolen, zantedeschia's, tulpen, landhuur en contractteelt, geeft viermaal per jaar een nieuwsbrief uit. Hierin vindt u informatie over actuele ontwikkelingen binnen de bloembollensector en de werkzaamheden van IGH en haar relaties.

JUNI 2008

Groteweg 9

1756 CK 't Zand (NH)

T: 0224 59 23 23

F: 0224 59 23 24

E: info@ighbv.nl

I: www.ighbv.nl



VOORWOORD

Als Intermediair Groep Holland kijken we terug op een succesvolle Wereldlelieshow 2008. De belangstelling neemt ieder jaar toe en het aantal inzendingen groeit evenredig. Het wordt als plezierig ervaren dat het een echte lelieshow is voor het bollenvak, waarbij de bloem centraal staat.

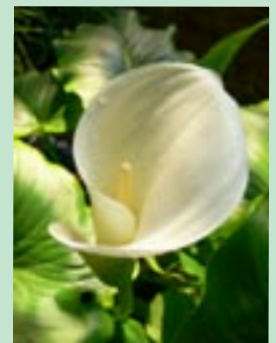
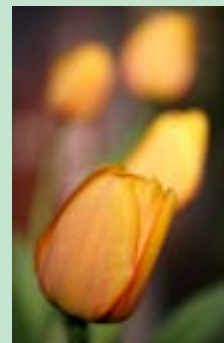
De leliehandel heeft het moeilijk. Om precies te weten waar de pijnpunten liggen, heeft IGH een enquête gehouden onder 277 leliekwekers. IGH heeft hierbij de vraag gesteld, in welke rassengroep ze in areaal zijn gekrompen dan wel gestegen. Het resultaat van de enquête is vervolgens naar de kwekers opgestuurd. IGH pretendeert hiermee niet voor 100% te weten hoe de ontwikkeling in de leliesector is, maar de enquête geeft wél een duidelijke richting aan. Een uitkomst is dat er een aanzienlijke krimp in het areaal Oriëntals/OT is. Bij nader onderzoek blijkt in de Aziaten een redelijke krimp te zitten in de potten. Krimp is in dit geval goed, want een betere afstemming van areaal op de markt vraag levert op termijn meer op.

In deze nieuwsbrief maken we een rondje langs de bloemenveilingen, krijgt u een blik op de tulpenoogst, de toekomst van de Zantedeschia's en leest u een interview met Leo Barendse. Leo is sinds januari relatiemanager bij IGH. Een deskundig en ervaren man in het veld van de leliebroeiers, die nieuwe contacten voor ons aanbrengt en met bestaande klanten goede contacten onderhoudt. Waarmee IGH als intermediair in de bloembollensector zijn wortels verder versterkt.



INHOUD

- **Voorwoord**
- **Het belang van relatiebeheer**
- **Langs de klokken**
- **Personeel**
- **Zantedeschia's, teelt van de toekomst?**
- **Tulpen vooruitblik**
- **Grote belangstelling voor Wereldlelieshow**



Snel contact leggen met de juiste persoon bij IGH?
Heeft u suggesties of wensen voor de nieuwsbrief?

Surf naar: www.ighbv.nl
Mail naar: info@ighbv.nl

HET BELANG VAN RELATIEBEHEER

In relatiemanager Leo Barendse heeft de Intermediair Groep Holland sinds januari dit jaar een zeer deskundig en ervaren 'man in het veld van de leliebroeiers'. Barendse brengt als tussenschakel nieuwe contacten aan, geeft teeltadviezen aan leliebroeiers en onderhoudt de bestaande klantcontacten in met name het Westland.



Barendse heeft een schat aan ervaring: „Ik ben 35 jaar leliebroeier in het Westland geweest. In juli 2007 heb ik mijn bedrijf verkocht en had ik voor ogen om een aantal jaren kwekers te begeleiden met teeltvoorlichting. Totdat IGH-bemiddelaar Willem Hopman belde en vroeg of ik interesse had om relatiemanagement voor IGH te doen.” Barendse zei ja, waarmee IGH gelijk 'lokale oren en ogen' had in het belangrijke Westland. „Voor de bloemenwereld is dat nog steeds de plek waar het gebeurt,” stelt Barendse. „Daar komen de nieuwe ontwikkelingen vandaan. Ik doe daar eens in de drie, vier weken bedrijfsbezoeken en zit dicht ▶

op de bloemenhandel. Met mijn broeierij-ervaring kan ik voor IGH nieuwe klanten genereren en bestaande continueren.” Volgens Barendse wordt het door een verdere groei in de leliebemiddeling steeds moeilijker om de goede contacten tussen koper en verkoper te onderhouden. De uit De Lier afkomstige relatiemanager geeft hier naens IGH nu gestalte aan. Als voormalig broeier staat hij dicht bij de kwekers. „En als je je gevoel ergens in legt, functioneer je het best. Ik heb qua vernieuwing in assortiment altijd voorin de trein gezeten. Altijd belangstelling voor nieuwe rassen gehad en ging bij de handel langs waar behoefte aan was.”

„Bij een rondgang over de bloemenvelding en bij grote lelieinkopers krijg ik te horen dat er nog veel te verbeteren is ten aanzien van de kwaliteit. Dit is volgens mij voor een groot deel terug te voeren op plantdichtheid, klimaatomstandigheden en assortiment. Ik geef hierover graag advies om het rendement bij klanten van IGH te verbeteren.” Ook de nazorg van geleverde partijen bollen krijgt de aandacht die het verdient. „Soms is een partij lelies erg goed. De broeier hoopt dan voor het nieuwe seizoen over dezelfde bollenpartijen te kunnen beschikken.”

De leliehandel heeft het momenteel moeilijk, maar Barendse is optimistisch gestemd. „We hebben vaker in een dal gezeten. We zijn er vaak eerder uit dan we denken. In de Aziaten voorzie ik wat problemen, maar Oriëntaal komt er wel uit omdat er nieuw materiaal aangevoerd wordt.”

Barendse opereert voornamelijk in het Westland, maar heeft zijn werkterrein ook in bijvoorbeeld Heemskerk, Aalsmeer, Ter Aar en Heerhugowaard. Hij is telefonisch bereikbaar via 0174 - 51 42 98 of mobiel 06 - 131 285 33. Zijn e-mailadres is barelier@planet.nl.

'LANGS DE KLOKKEN'

Welke lelies vielen er de eerste vier maanden van het jaar op bij de veilingklok? Bij welke soorten was een aanvoerstijging waarneembaar? Hoe waren de prijzen? Hoe breed was het assortiment van de verschillende soorten? IGH-bemiddelaar Willem Hopman maakte een rondje langs de bloemenveldingen. Zijn bevindingen treft u in deze rubriek 'Langs de klokken'.

AZIATEN

Bij de Aziaten is een aanvoerstijging van wel tien procent op de veilingen te bemerken. Deze stijging komt vooral door de oranjekleurige rassen, Brunello®, Golf®, Tresor® en Heraklion®. De aanvoer rood is gestegen door vooral het ras Monte Negro®, en de (min of meer gelijk gebleven) aanvoer in wit wordt met name door Navona® wordt bepaald. In de kleur geel bepalen Gironde® en Val di Sole® nog steeds de aanvoer. In roze is het eigenlijk alleen Vermeer® die de aanvoer bepaalt. Hierbij is sprake van een iets krimpemde aanvoer.

Wat verder opvalt is dat er buiten de 'tango types' nauwelijks vernieuwing van het sortiment plaatsvindt. ▶

Steeds meer broeiers gaan over op LA Hybriden in plaats van Aziaten. De gemiddelde prijzen van de Aziaten staan ook onder druk! De prijsdaling is gemiddeld 15% tot 20%, wat zorgen baart.

LA HYBRIDEN

De aanvoer van LA Hybriden geeft een steeds breder assortiment te zien. Meer en meer van dit type wordt via de BB afgezet, waardoor de aanvoer op de klok niet zo'n grote stijging laat zien.

In de kleur roze zijn Brindisi® en Algarve® nog steeds de rassen die de kar trekken. In geel zijn er meerdere rassen flink aangevoerd. Hier zijn Serrada®, Alladin's Glow®, Freya® Lillehammer® en Pavia® de meest aangevoerde rassen. In crème zijn Ercolano®, Courier, Royal Fantasy® en Kelso® de rassen die bepalend zijn. Daler is hier Royal Fantasy®, stijger de nog niet genoemde Trebbiano®.

Zalm is in de LA's een grote markt. Salmon Classic®, Bestseller®, Donau® en Menorca® bepalen nog steeds de markt, waarvan Menorca® een prijsstijging laat zien. ▶

De administratie van IGH heeft een wijziging ondergaan. Marja de Graaf heeft IGH per 1 juni verlaten en is in dienst getreden bij de brandweer. Zij was al lid van de vrijwillige brandweer, maar heeft nu een vaste dienstbetrekking aanvaard bij deze hulporganisatie. IGH wenst Marja veel succes toe en bedankt haar voor haar prima bijdrage in de afgelopen periode.

Nicolette Schuiling is terug van zwangerschapsverlof. Zij heeft een wolk van een dochter op de wereld gezet, genaamd Tess. IGH feliciteert haar hiermee en is blij dat Nicolette weer terug is op haar honk op de administratie. Deze afdeling bestaat verder uit Ingrid Pijnacker en Truus Wennekens.



Zantedeschia's, de teelt van de toekomst, zo luidt al enkele jaren de slogan. Helaas blijft het voorlopig toekomst want het huidige assortiment voldoet niet aan de eisen zoals die gesteld worden door de afnemers.

Alhoewel het aantal kwekers en bloementelers is toegenomen, blijven de bestaande rassen te onbetrouwbaar in gebruik.

De kwekers kijken veelal naar de gemaakte bloemenprijzen op de veiling. Hierbij wordt voorbij gegaan aan het feit dat door uitval en onvoldoende bloemen per plant de kostprijs per steel erg hoog uitvalt.

„Er ligt een schone taak voor de veredeling om het huidige assortiment te vervangen door betrouwbare soorten met een hoge bloemproductie. Het langer uittesten van de soorten voordat ze de markt in gaan speelt daarbij een sleutelrol,” aldus Leo Vaars.

Uit de diverse open dagen van de veredelaars is gebleken dat er hard gewerkt wordt aan een nieuw assortiment met een hoge gebruikswaarde. Op deze open dagen was te zien dat het kleurenpalet uitgebreid wordt met hardere kleuren. Het huidige assortiment bestaat veelal uit de kleuren zwart, roze en wit. Er is gebleken vanuit de markt dat er vraag is naar hardere en meerdere kleuren, onder andere rood en geel.

Conclusie is dat de veredeling er veel aan doet om het huidige assortiment te verbeteren. „Dit is hard nodig om het product zantedeschia de plek te geven in de bloemenmarkt die het absoluut verdient,” volgens Leo Vaars.

Wat rood betreft zijn Solfarino® en Original Love® belangrijk, vooral de laatste doet het goed voor de klok.

Wat is wit?, vraagt men zich nog steeds af. Wit lijkt nooit wit genoeg bij de LA Hybriden. Litouwen® wordt steeds beter gewaardeerd. Voor oranje geldt, dat men vaak de kleur net iets te flets vindt. Advantage®, op dit moment de meest oranje LA, gaat dit jaar bewijzen of het ras qua kleur hard genoeg is. De middenprijs is tot op heden goed.

De middenprijs van de LA Hybriden in het algemeen is behoorlijk gezakt: 10% tot 15%.

LONGIFLORUM

De Longiflorum bloemenmarkt is nog steeds ondoorzichtig. Sinds 2006 is de aanvoer voor de klok gedaald. De middenprijs is wat gestegen, met name door White Heaven®. De overige rassen hebben en krijgen het steeds moeilijker. Door de productie Longiflorums in Israël en Afrika heeft de Nederlandse broeierij het moeilijk om op prijsniveau te blijven concurreren. Voor de concurrentie op kwaliteitsniveau hoeft de binnenlandse broeierij zich op dit moment geen

zorgen te maken.

Vol verwachting kijkt de markt uit naar de komst van White Triumph®. De eerste aantallen komen de komende weken voor de klok en dan zal blijken hoe het ras zich houdt ten opzichte van White Heaven®.

ORIËNTALS

Bij de Oriëntals is het duidelijk dat meer en meer broeiers voor de winterperiode kiezen voor Zuidelijk halfrond bollen. Of de stijging van de middenprijs hiermee te maken heeft is onduidelijk. Feit is in ieder geval dat met de juiste rassen kwalitatief betere takken te veilen zijn. Lang niet alle rassen geven echter meerwaarde.

Een aantal van de meest gebroeide rassen in deze periode zijn Helvetia®, Merostar®, Willeke Alberti®, Siberia® en Sorbonne®. Ook Canberra®, Muscadet® en Stargazer doen goed mee, maar bij deze rassen lijkt de aanvoerdaling ingezet. Legend®, Robina® (O.T.-type) en Rialto® geven een groei in aanvoer te zien.

TULPEN VOORUITBLIK

Een normale oogst, een redelijk verlopen broeiseizoen en bloembollenprijzen die ook op een redelijk niveau liggen. Desondanks vindt IGH-bemiddelaar Richard van Diepen het lastig om een goede analyse te maken van de marktsituatie in de tulpen. „In de maand april is er behoorlijk veel vorst geweest. In combinatie met de vroege hagelschade zullen die bollen, zoals het er nu naar uitziet, veel last hebben. De warme meimaand kunnen de tulpenbollen waarschijnlijk wel verdragen,” meent Van Diepen.

Het tulpenareaal is in 2008 met 2% gekrompen ten opzichte van het areaal in 2007 en komt op een totaal van 9.885 hectare. De bloembollenprijzen liggen op het niveau waarmee vorig jaar is geëindigd en zijn alleszins redelijk. „De voorverkoop is iets duurder”, aldus Van Diepen. „En de groep kwekers die fanatiek bezig is met vernieuwend assortiment, zullen goede bollen rooien. Het iets oudere assortiment, qua kleur en gewasontwikkeling, zal het moeilijker hebben. De verschillen tussen deze kwekers zullen alleen maar groter worden.”

Er is duidelijk vraag vanuit de markt naar een vernieuwend tulpenbroei-assortiment. De exporteurs zijn over het algemeen nog afwachtend met het inkopen van bloembollen tot er orders tegenover staan.

GROTE BELANGSTELLING VOOR WERELDLELIESHOW

De Wereldlelieshow in BolleNoord - gehouden van 28 februari tot en met 1 maart kon zich in zijn derde jaargang opnieuw in een toenemende belangstelling verheugen. Jeroen van het Kaar van IGH, de organisator van dit evenement, heeft hier een duidelijke verklaring voor. „Het wordt als plezierig ervaren dat het een echte lelieshow is voor het bollenvak. Het gaat alleen maar om de bloem.”

De Wereldlelieshow omvatte circa 150 vazen lelies, afkomstig van zo'n 60 inzenders, onder wie de veredelaars Mak Breeding BV, Koninklijke Van Zanten, Gebr. Vletter & Den Haan, World Breeding BV en de kwekerscombinatie The Originals. „Wij hebben een competitie gemaakt met een bewuste scheiding van broeiers en veredelaars”, aldus Van het Kaar. „De broeiers laten zien hoe de soort in de praktijk kwalitatief is, bij de veredelaars gaat het meer om het showen en wat er allemaal mogelijk is met de lelies. Zo heb je een eerlijke competitie.”

De hoofdprijs voor de veredeling ging naar Gebr. Vletter & Den Haan voor de van Nederlandse bollen in bloei getrokken Oriëntal Gracia (9.25). Bij de broeiers was de hoofdprijs voor P.J.M. & F.I.M. Welp die de OT Belladonna (van Chileens geteelde bollen) met 8.5 punt als hoogste zag eindigen. De jury, bestaande uit Geert Burger, Leen Vreugdenhil, Guus Ruigrok en Roel Duin, riep Tiny Skyline (Mak Breeding BV) met 8.55 punt uit tot de beste potlelie. De Wereldlelieshow in BolleNoord wordt gehouden om kwekers, broeiers en handelaren de verschillen in kwaliteit te laten zien van broeibollen uit Nederland, Frankrijk en het Zuidelijk-Halfrond (Chili en Nieuw-Zeeland) in de moeilijkste tijd van het jaar. Geconcludeerd mag worden dat de bollen (met name Oriëntals) op het Zuidelijk-Halfrond hun plaats verworven hebben bij de broeierij in Nederland.

Goede belangstelling was er voor de spreker, advocaat mr. Menno Jansen. Hij hield een verhandeling over wat er volgens de regels van de Nederlandse Mededingingsautoriteit wel en niet mag in het bollenvak bij het maken van afspraken over arealen, prijzen etcetera.

Van 10 tot en met 13 september is er weer een Lelieshow in BolleNoord, waarvan IGH mede-organisator is.

